



## Owner's Manual

**C20**

**⚠ WARNING** For your safety, it is important that you completely read the owner's manual and all warning labels.

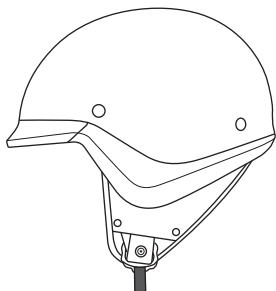
# Contents

English P. 1-9

Français P. 10-18

## ⚠ WARNING

For your safety, it is important that you completely read the owner's manual and all warning labels.



# C20



Advanced Polycarbonate Compound (APC)



Removable and washable interior



Interchangeable cheek pads throughout all sizes



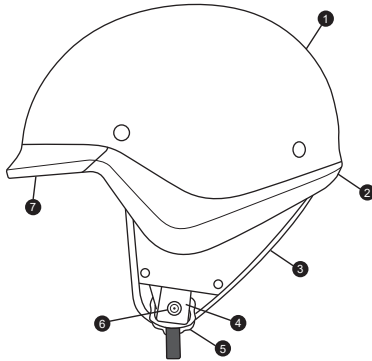
Double D-ring



DOT APPROVED

※ Please visit [www.hjchelmets.com](http://www.hjchelmets.com) for more information about HJC helmets.

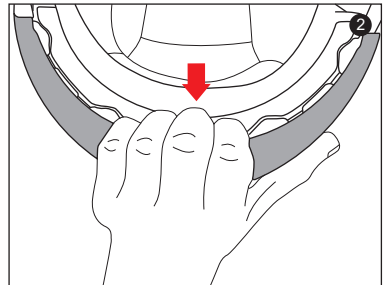
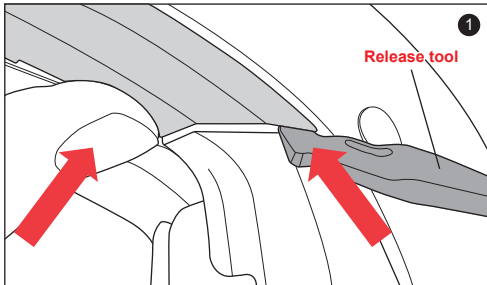
## 0 Specifications



1. Outer shell
2. Band shell
3. Ear flap
4. Chin strap
5. Double "D" ring
6. Chin strap snap
7. Peak visor

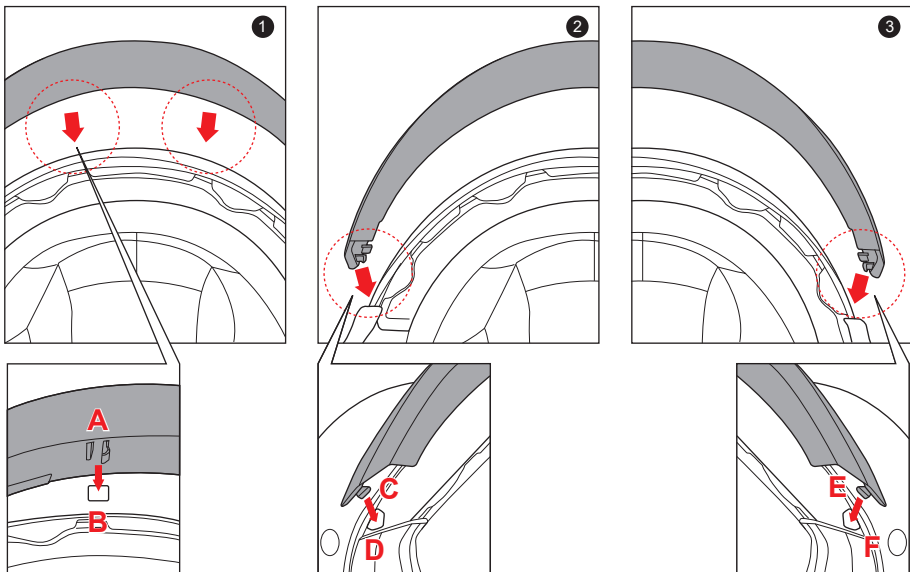
### Peak Visor Removal

1. Gently push the peak visor to create a small gap, then insert the release tool into the gap and twist it slightly to detach. (Repeat on other side.)
2. Firmly grasp the center of the peak visor and pull it outward.



## Peak Visor Installation

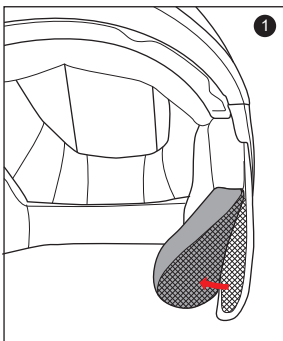
1. Insert the central hook(A) of the peak visor into the hole(B) of the shell. (Repeat on other side.)
2. Insert the hook(C) of the peak visor into the hole(D) of the shell.
3. Insert the remaining side of the peak visor's hook(E) into the hole(F).



**⚠WARNING** Always check to make sure helmet pads are installed before using the helmet. A helmet with missing or improperly installed pads may increase your risk of serious injury or death in an accident.

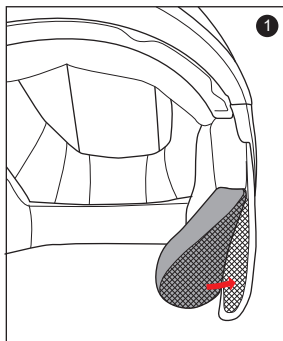
## Cheek Pad Removal

1. Pull the cheek pad to detach it from the velcro.

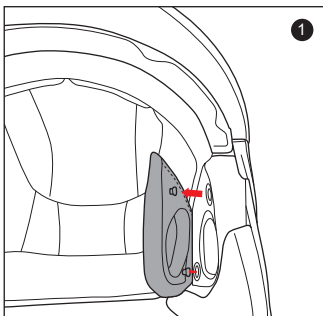


## Cheek Pad Installation

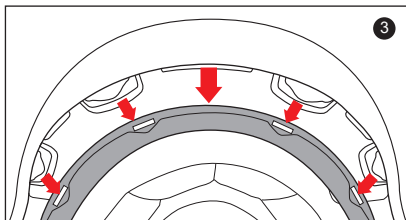
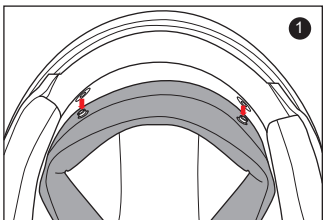
1. Attach the cheek pad to the velcro.



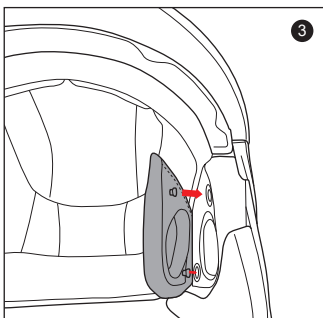
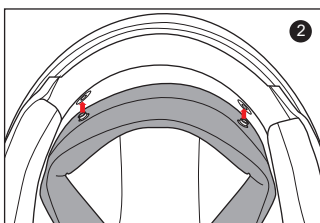
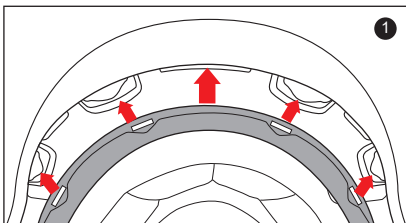
## Comfort Liner Removal



1. Detach the snap on the side. (Repeat on other side.)
2. Detach the snap at the rear.
3. Grasp the comfort liner fabric as close as possible to its plastic base and pull/pry away from the helmet. Notice how the comfort liner plastic section aligns with the shell plastic sleeve. This will help orient you with the reinstallation.



## Comfort Liner Installation



1. Install the front section first by aligning the plastic shell base and the comfort liner plastic sleeve, ensuring that the center and side holes are properly aligned. Press the comfort liner plastic sleeve (center portion) into the center of the channel which is built into the plastic shell base, working your way outward to each side.
2. Align and snap the two rear snaps into place.
3. Clip the comfort liner's 2 small male snaps to the 2 female snaps fixed on the shell interior.

## Important Safety Information

### ⚠ WARNING

The instructions in this manual are designed to help you select the right helmet, wear it properly, take care of it, and know when to replace it. Failure to follow these instructions may increase your risk of serious injury or death in an accident.

In order to get the most protection possible from your helmet, you should always do the following:

- Wear your helmet when you ride;
- Handle your helmet carefully to avoid accidental damage; and
- Ride safely – do not take risks because you are wearing a helmet.

Although your HJC helmet is designed to reduce or prevent some injuries when worn, no helmet can protect you from all possible or foreseeable impacts. For example, your helmet cannot protect you from spinal or neck injuries. In addition, there is no guarantee that your helmet will PREVENT injuries to the area of your head that is covered. A low speed accident may even result in serious injury or death.

## Selecting the Right Helmet

**⚠ WARNING** This helmet does not provide as much coverage or protection as a full face helmet. You can get more protection by purchasing a helmet with greater head coverage.

**⚠ WARNING** Never buy a used helmet or borrow someone else's helmet. Over time the protective foam in helmets will adjust to the contours of a user's head. A used or borrowed helmet may not offer as much protection as a new helmet.

**⚠ WARNING** Wearing the wrong size helmet can increase your risk of serious injury or death in an accident. A helmet that is too large for your head may be dislodged or knocked off in an accident. To select the right size helmet for your head, follow these instructions :

1. **Measure your head.** Wrap a tape measure around your head about one inch (2.5cm) above your eyebrows.
2. **Use the sizing chart** to select the helmet size that corresponds most closely to your head measurement. If your head size falls between two helmet sizes, try on the larger helmet first and then the smaller size.

### Size Chart

**⚠ WARNING** The size chart is only for reference. Always try the helmet on and follow this manual's instructions for a proper fit.

	XS	S	M	L	XL	2XL
Hat Size	6 3/4 - 6 7/8	6 7/8 - 7	7 1/8 - 7 1/4	7 1/4 - 7 3/8	7 1/2 - 7 5/8	7 3/4 - 7 7/8
Centimeter	54-55	55-56	57-58	58-59	60-61	62-63
Inch	21 1/4 - 21 5/8	21 5/8 - 22	22 3/8 - 22 7/8	22 7/8 - 23 1/4	23 5/8 - 24	24 3/8 - 24 3/4

3. **Try on the helmet** by grasping both chin straps to pull the helmet completely onto your head, ensuring that the top of your head is in contact with the top of the helmet interior.
4. **Check for a proper fit.** To make sure your helmet is the right size, check that :
  - The helmet inner lining fits snugly around your head.
  - The top pad presses firmly on your head.
  - The cheek pads contact your cheeks.
  - There is no space around your brow under the inner lining. Test this by trying to insert your fingers. If the helmet does not fit snugly, try on a smaller size.
5. **Check your field of vision when trying on a helmet.** Some helmets may obstruct or block your vision when looking left, right, up, or down.

**⚠ WARNING** Always make sure you can see well enough to safely operate your motorcycle.

6. **Test the helmet fit** by placing your hands on each side of the helmet. While holding your head as motionless as possible, try rotating your helmet from left to right then up and down. If you can feel the helmet padding sliding on your head, it is too big, try a size smaller. You should feel the helmet move the skin on your head and face as you try to move the helmet.



7. **Fasten the retention system (chin strap)** as tight as possible under your jaw without causing pain. There must be no slack in the strap, and the strap must be tight up against your jaw.

## 8. Test the retention system (chin strap)

- Put your hands on the back of the helmet and try to push the helmet off by rotating it forward.
- Put your hands on the front of the helmet above your forehead (or on the chin guard) and try to push the helmet off by rotating backward.



**⚠WARNING** If helmet comes off or shifts over your eyes, try another size or another model or brand. You must be able to see the edge in your upper field of vision.

Repeat steps 3 through 8 until you find a helmet that fits your head snugly and securely.

## Using Your Helmet Correctly

### **⚠WARNING**

To reduce the risk of serious injury or death and to help prevent damage to your helmet :

- **Never adjust your helmet accessories while riding** – Only make helmet adjustments when stopped.
- **Never drop your helmet** – Dropping your helmet may crack the shell or damage the protective foam. The damage may not be visible. Your helmet is only designed for ONE impact. Refer to “Helmet Replacement” for more information on what to do after helmet has been dropped.
- **Never wear anything between your head and your helmet** – this may reduce the effectiveness of your helmet.
- **Never hang or hook your helmet on anything including mirror stalks or sissy bars** - Doing so may cause damage to the helmet protective foam or liner.
- **Never use insect repellent on or around your helmet** – insect repellent may damage your helmet’s visor, shell, protective foam, or other components.
- **Never expose helmet to gasoline or gasoline fumes** – Gasoline may damage your helmet’s visor, shell, protective foam, or other components.
- If you have any questions on what other substances may damage your helmet, please contact us.
- **Always wear eye protection** – Always wear eye protection when riding.
- **Always be alert for sounds** – Your helmet may impair your hearing. However, your helmet is not a form of hearing protection.
- **Always store your helmet in its helmet bag** when not in use to help reduce accidental surface damage.

**⚠WARNING** To reduce the risk of serious injury or death, always use your helmet correctly.

### **Inspect your helmet**

To ensure that your helmet is in the best condition to maximize your protection, always inspect your helmet for damage before riding :

- **Check for helmet damage.** If your helmet is damaged or cracked, stop using it immediately. See “Helmet Replacement” section for further information. If your helmet has been dropped, you may not be able to see the damage.
- **Check for worn or damaged parts.** Plastic components may wear out over time. If you find worn or damaged parts, replace them or purchase a new helmet. See “Replacement Parts” for information on parts replacement.

**⚠WARNING** If parts fall off while riding, your vision may be blocked which could cause an accident.

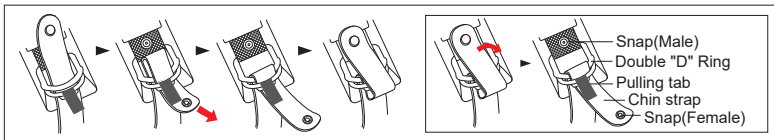
- **Check the retention system (chin strap) for damage.** If it is frayed or ripped, replace the helmet.
- **Check that all pads are in place.** Both of the cheek pads and the crown pads must be in place.

### **Fasten the Retention System**

Fasten the retention system (chin strap) as tight as possible under your jaw without causing pain. There must be no slack in the strap, and the strap must be snug up against your jaw. If the retention system is not tight, your helmet may become dislodged or knocked off in an accident.

**⚠WARNING** Do not rely on the snap to secure the helmet. The snap is provided only to prevent the strap from flapping in the air. Fasten the retention system only in the following manner:

### Double "D" Ring



## ◉ Maintaining Your Helmet Correctly

### Shell Cleaning

**⚠WARNING** Do not apply paint, stickers, petrol, or other solvents to this helmet.

Only use approved methods to clean the helmet. Using other unapproved chemicals or methods may damage the helmet shell or lining. A damaged helmet may increase your risk of serious injury or death in an accident.

**Glossy Finish.** HJC recommends cleaning your helmet with products designed for automotive cleaning and polishing. All HJC helmets are finished with an automotive type base coat/clear coat finish. Rubbing compounds can be used for deep cleaning to remove many scratches and scuffs. Follow the product's instructions diligently. Over polishing with rubbing compounds can cause light abrasions which may dull the finish of your helmet.

Stickers and decals will leave adhesive residue when removed. To remove the adhesive residue, use alcohol swabs. Be certain to immediately wipe away the excess liquid and clean the area with soap and water once the adhesive residue is removed. Do not use excessive pressure while rubbing when attempting to remove the adhesive residue, instead use multiple light treatments.

**Non-Glossy Finish.** For our flat finish (non-glossy) helmets, we recommend using warm water and mild soap. Use multiple treatments for heavier dirt. Do not use excessive pressure or rubbing compounds while cleaning the surface as a "glossy" effect could be created, ruining the flat finish appearance.

1. Please clean helmets from dust, bugs or grass within one day.

#### ■ Cleaning progress

1) Clean the helmet with warm water and cloth.

2) If there are any remains left, dry the helmet and remove any remaining contamination with rubber eraser.

\* Do not use any alcohol or thinner to clean the helmet because they may damage the paint.

2. Avoid oil contamination as it is extremely difficult to clean once exposed.

### Interior Cleaning

Although we recommend changing a helmet every 3 to 5 years, the accumulation of sweat, humidity and dirt can deteriorate the fabric and stitching and this may cause odor. To wash HJC removable pads, hand washing is recommended. If you use a washing machine, please use on "Delicate" setting and air dry. HJC do not recommend using spin-dryer for the interior pads as it may damage the material. For non-removable interiors, HJC recommends using anti-bacteria and mildew eliminating products such as "Helmet Fresh." or other similar product.

### Vent Cleaning

Dirt and debris can find its way into venting of your HJC helmet. Compressed air cans used for cleaning computer keyboards may be used to blow the debris from the ventilation system. It is recommended that you remove any removable pads before doing this process.

## Replacement Parts

### **⚠️WARNING**

Always check to make sure helmet pads are installed before using the helmet. A helmet with missing or improperly installed pads may increase your risk of serious injury or death in an accident.

### **Do Not Modify Your Helmet**

Modifying your helmet may increase your risk of serious injury or death in an accident. Do not modify your HJC helmet. Modifications include the following :

- drilling holes;
- cutting shell, liner, or strap;
- modifying the retention system, including adding a chin cup;
- removing parts;
- painting; and
- attaching accessories that are not manufactured by HJC for this helmet.

If you have questions about modifications, please contact HJC, See back cover for contact information.

## **Storing Your Helmet and Visor Correctly**

**⚠️WARNING** An improperly stored helmet and visor can become damaged and may increase you risk of serious injury or death in an accident. You should:

- Store helmet and visor in a cool and dry place,
- Keep helmet and visor away from pets and other animals,
- Keep helmet and visor away from heat in excess of 50°C and do not set on or near hot surfaces.
- When helmets left out in the sun for extended periods of time, it may fade overtime.

## **Helmet Replacement**

**⚠️WARNING** Although your HJC helmet is constructed with the best materials available to offer a long-lasting product, it will eventually need to be replaced. Immediately replace your helmet if:

- It has suffered an impact. Your helmet is only designed for ONE impact. An impact may fracture the outer shell or compress the impact absorbing liner. You may not be able to detect this damage. Any impact in a crash or a drop from as low as 4 feet is enough to damage your helmet.
- The shell, lining, or retention system is damaged. The helmet shell, the impact absorbing lining, and the retention system must be in good condition to provide you with the most protection.

Even if your helmet has not been damaged, it needs to be replaced every 3 to 5 years depending on how much you use it. Over time, UV rays and adhesive and component aging will damage your helmet. Wearing a damaged helmet may increase your risk of serious injury or death in an accident. If you are unsure if you need to replace your helmet, contact HJC before using your helmet again.

### **Helmet Disposal**

**⚠️WARNING** If you buy a new helmet, destroy the old one to ensure it cannot be reused. Do not sell or give away your old helmet, even if it has not been damaged. Over time the protective foam in the helmet will adjust to the contours of your head. If someone else uses this helmet it will not provide them with as much protection.

## **Warranty**

---

HJC hereby extends a limited warranty to the purchaser of a HJC helmet that the helmet is free of defects in materials and workmanship.

### **Coverage**

This warranty is applicable to manufacturer's defects only and the warranty period varies between HJC models. The RPHA Series warrants up to 5 years from the date of purchase or 7 years from date of manufacture, while all other models warrant up to 3 years from the date of purchase or 5 years from date of manufacture (whichever comes first). This warranty does not apply to any problems that arise from wearer's misuse, negligence, modifications, accidents, etc. A change of fluorescent color is not subject to warranty as this is a typical characteristic of fluorescent color; it may fade or degrade depending on the user's environment.

### **Disclaimer**

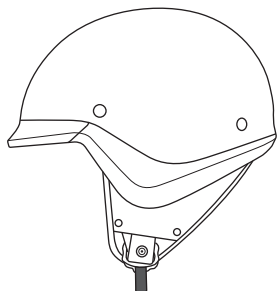
Any warranty of merchantability and any implied warranty are hereby expressly disclaimed. In addition HJC shall not be liable for any consequential damages.

### **Procedure**

In order to receive warranty, please take your helmet, your receipt showing the date of purchase, and a brief memo that includes a description of the problem, your name, and phone number to the authorized HJC dealer from which you purchased your helmet.

## ⚠ Attention

Pour votre sécurité, il est important que vous lisiez intégralement le manuel d'utilisation et, les différentes consignes de sécurité.



# C20



Composé polycarbonate avancé (APC)



Intérieur amovible et lavable



Mousses de joues interchangeables dans toutes les tailles



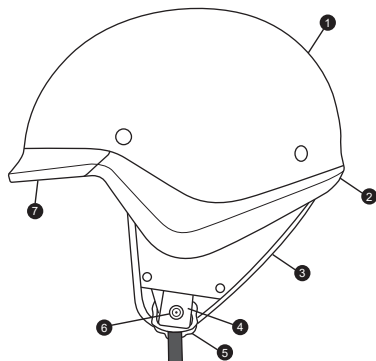
Boucle Double "D"



Homologation DOT

※ Rendez-vous sur [www.hjchelmets.com](http://www.hjchelmets.com) pour plus d'informations sur les casques HJC.

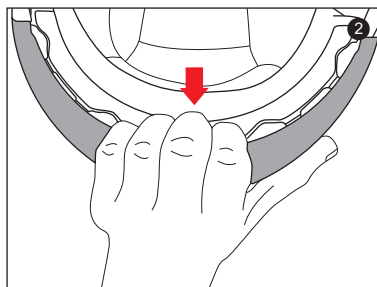
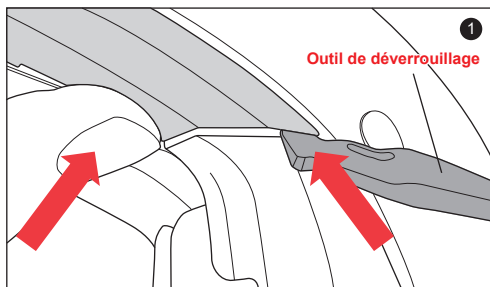
## 0 Spécifications



1. Coque extérieure
2. Bande de coque
3. L'oreillette
4. Jugulaire
5. Boucle Double "D"
6. Jugulaire de menton
7. Visière

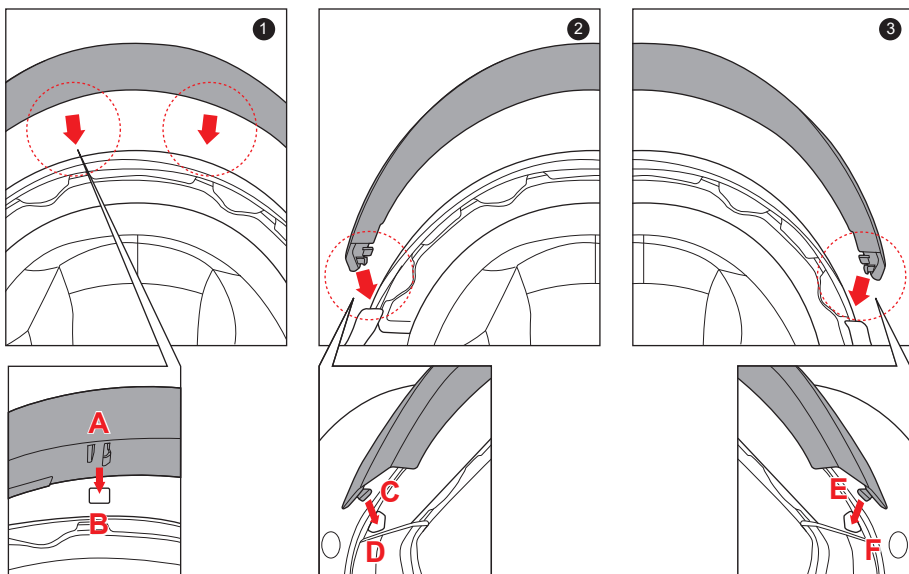
### Retrait de la visière de crête

1. Poussez doucement la visière pour créer un petit espace, puis insérez l'outil de déverrouillage dans l'espace et tournez-le légèrement pour le détacher. (Répétez de l'autre côté)
2. Saisissez fermement le centre de la visière et tirez vers l'extérieur.



## Installation de la visière

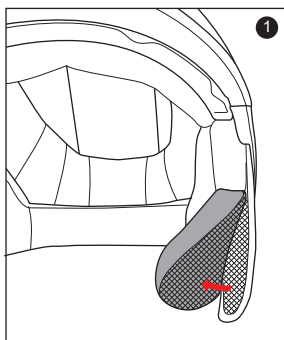
1. Insérez le crochet central(A) de la visière dans le trou(B) de la coque.
2. Insérez le crochet(C) de la visière dans le trou(D) de la coque.
3. Insérez le côté restant du crochet(E) de la visière dans le trou(F).



**⚠ Attention** Pour rendre sûr le casque, toujours vérifier que les garnitures sont installées avant de l'utiliser. Un casque où il manque, ou si les garnitures sont mal installées, peut augmenter le risque de dommages sérieux ou de mort lors d'un accident.

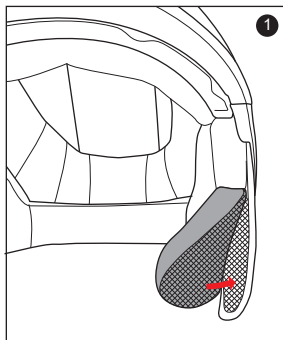
## Démontage mousse de joue

1. Tirez sur la mousse de joue pour le détacher du velcro.

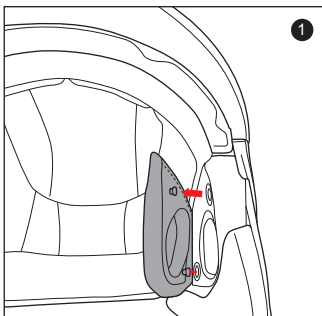


## Installation mousse joue

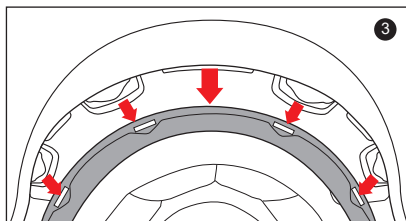
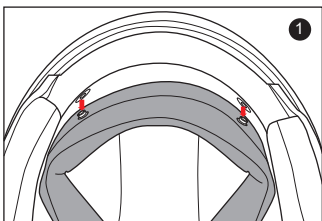
1. Fixez la mousse de joue au velcro.



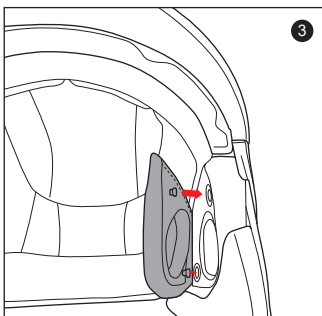
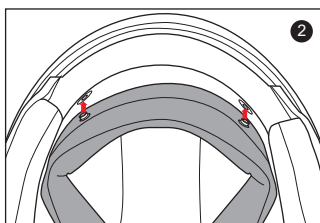
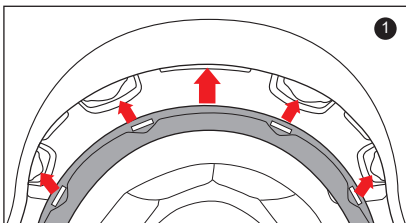
## Démontage garniture intérieure



1. Détachez le bouton-pression sur le côté. (Répétez de l'autre côté)
2. Détachez le bouton-pression à l'arrière.
3. Saisissez le tissu de la garniture de tête aussi près que possible de sa base en plastique et tirez pour l'éloigner du casque. Remarquez comment la section en plastique de la garniture de tête s'aligne avec le manchon en plastique de la coque. Ceci vous aidera lors de la réinstallation.



## Installation de la garniture intérieure



1. Installez d'abord la section avant en alignant la base en plastique de la coque et le manchon en plastique de la garniture de tête, en veillant à ce que les trous centraux et latéraux soient correctement placés. Que les trous centraux et latéraux sont correctement alignés. Appuyez sur le manchon en plastique de la garniture de tête au centre du canal qui est construit dans la base de la coque en plastique, en travaillant vers l'extérieur de chaque côté.
2. Alignez et pressez les 2 boutons pression arrière à leur place.
3. Clipser les 2 petits boutons mâles de la doublure confort sur les 2 boutons femelles fixés à l'intérieur de la coque. (Répétez de l'autre côté)

## Informations importantes relatives à la sécurité

### Attention

Les instructions fournies dans ce manuel sont destinées à vous aider à choisir le bon casque, à le porter correctement, à l'entretenir ainsi qu'à savoir quand le changer. Si vous ne suivez pas ces instructions, vous risquez de vous blesser gravement voire de perdre la vie en cas d'accident.

Afin que votre casque vous fournisse une protection optimale, il est impératif de tenir compte des points ci-dessous :

- Porter votre casque, lorsque vous roulez
- Prendre soin de votre casque afin de ne pas l'endommager
- Conduire prudemment ne prenez pas de risque du fait que vous portez un casque.

De plus, votre casque HJC est conçu pour réduire ou empêcher certaines blessures mais, aucun casque ne pourra vous protéger de tous les chocs possibles et imaginables. Par exemple votre casque ne protégera pas votre colonne vertébrale ou votre nuque. De plus, il n'y a aucune garantie que votre casque EMPECHERA des blessures dans la partie de votre tête qui est couverte. Même un accident à faible vitesse peut provoquer une blessure grave ou un décès.

## Choisir le bon casque

**Attention** Ce casque ne protège pas autant qu'un casque intégral ou un casque jet. Si vous souhaitez davantage de protection, veuillez acheter un casque intégral ou un casque jet.

**Attention** N'achetez jamais un casque d'occasion et n'empruntez pas le casque à quelqu'un. A force de le porter, l'intérieur (en mousse) prend la forme de la tête de l'utilisateur. Un casque d'occasion ou emprunté risque de ne pas protéger autant qu'un casque neuf.

**Attention** Porter un casque de taille inadaptée peut accroître le risque de blessure ou de décès en cas d'accident. Un casque trop grand peut bouger ou casser en cas de choc. Afin de choisir la taille la mieux adaptée, veuillez suivre les instructions ci-après.

1. Mesurez votre tête : utilisez un mètre à couturière pour mesurer le tour de tête. Placez celui-ci à environ 2,5 cm au-dessus des sourcils.
2. Utilisez la grille de tailles pour trouver la taille de casque qui correspond le mieux à votre tour de tête. Si votre tour de taille est entre deux tailles, essayez d'abord la taille au-dessus puis, la taille en-dessous de celle mesurée.

### GRILLE DE TAILLES POUR LES CASQUES

**Attention** La grille des tailles est donnée à titre indicatif. Pour une tenue parfaite, essayez toujours le casque et suivez les instructions du manuel d'utilisation.

	XS	S	M	L	XL	2XL
Tour de tête	6 3/4 - 6 7/8	6 7/8 - 7	7 1/8 - 7 1/4	7 1/4 - 7 3/8	7 1/2 - 7 5/8	7 3/4 - 7 7/8
Centimètres	54-55	55-56	57-58	58-59	60-61	62-63
Pouces	21 1/4 - 21 5/8	21 5/8 - 22	22 3/8 - 22 7/8	22 7/8 - 23 1/4	23 5/8 - 24	24 3/8 - 24 3/4

3. Essayez votre casque en saisissant les deux parties de la jugulaire et, enfoncez complètement le casque sur votre tête, tout en vous assurant que le haut de votre tête touche l'intérieur du casque.
4. Vérifiez le maintien du casque. Assurez-vous de la bonne taille de votre casque, en vérifiant que :
  - La garniture intérieure du casque épouse votre tête,
  - La garniture tête appuie fermement sur votre tête,
  - Les mousses joues soient en contact avec votre joue,
  - Aucun espace n'existe entre votre front et la garniture.Vérifiez ceci en essayant de passer vos doigts.

Si le casque ne vous va pas parfaitement, essayez une autre taille.

5. Vérifiez votre champ de vision lorsque vous essayez un casque. Certains casques peuvent gêner ou réduire votre champ de vision, lorsque vous regardez vers la droite, vers la gauche, vers le haut ou vers le bas.

**Attention** Assurez-vous toujours d'avoir une bonne visibilité pour piloter votre moto en toute sécurité.

6. **Vérifiez le bon maintien de votre casque** en posant les mains de chaque côté. Maintenez votre tête le plus immobile possible et essayez de tourner le casque de gauche à droite puis, de bas en haut. Si vous sentez que la garniture intérieure de votre casque glisse sur votre tête, c'est que le casque est trop grand. Essayez une taille inférieure. Lorsque vous bougez le casque, vous devez sentir le dessus de votre tête et la peau du visage bouger.



7. **Attachez la jugulaire**, le plus serré possible sous votre menton sans que cela ne vous fasse mal. Il ne doit pas y avoir de jeu au niveau de la jugulaire et, celle-ci doit être bien resserrée sous votre menton.

8. **Vérifiez la jugulaire**

- Posez les mains à l'arrière du casque puis essayez de le retirer en le faisant pivoter vers l'avant.
- Posez les mains sur le devant du casque au niveau du front (ou au niveau du cache menton) puis essayez de le retirer en poussant vers l'arrière.



**Attention** Si le casque tombe ou arrive au niveau de vos yeux essayez une autre taille, un autre modèle ou marque. Vous devez être en mesure de voir le bord dans votre champ de vision supérieur.

**Répeating les étapes 3 à 8 jusqu'à ce que vous trouviez le casque qui vous convienne parfaitement.**

## **Utilisation correcte du casque**

**Attention** Afin d'éviter le risque de blessure grave ou de décès et, d'éviter d'endommager votre casque:

- Ne pas régler votre casque pendant la conduite, Régler le casque une fois à l'arrêt.
- Ne pas faire tomber votre casque - une fois tombé, le casque peut être fissuré au niveau de la coque ou de la mousse de protection. Le dommage peut être invisible. Votre casque peut supporter un seul impact. Veuillez consulter le chapitre "Remplacement du casque" pour plus d'informations.
- Ne rien placer entre votre tête et le casque - Autrement l'efficacité du casque est réduite.
- Ne pas accrocher le casque sur les rétroviseurs de la moto ou sur tout autre objet - ceci risque d'endommager la garniture intérieure du casque.
- Ne pas répandre d'insecticide sur le casque - ce produit risque d'abîmer l'écran, la coque, la garniture intérieure.
- Ne pas exposer le casque à de l'essence ou de la vapeur d'essence - l'essence détériore l'écran, la coque, la garniture intérieure ou d'autres composants du casque.
- Ne pas utiliser le casque de nuit ou par visibilité réduite si l'écran est teinté.
- Si vous avez des questions sur d'autres substances qui peuvent endommager le casque, contactez-nous.
- Protéger les yeux lors de la conduite - Portez toujours des lunettes de protection lorsque vous roulez.
- Être attentif au bruit - votre casque peut réduire votre audition. Pourtant votre casque ne vous protège pas des bruits.
- Si le casque n'est pas utilisé, protégez-le avec la housse de protection afin d'éviter tout dommage sur la coque.

**Attention** Afin d'éviter tout risque de blessures graves ou de décès, utilisez correctement votre casque.

### **Vérifiez votre casque**

Afin d'être sûr que votre casque est en bon état pour optimiser votre protection, vérifiez votre casque avant de l'utiliser.

- Inspectez le casque : si votre casque est endommagé ou fissuré, ne l'utilisez plus. Veuillez vous reporter au chapitre "Remplacement du casque" pour plus d'information. Si votre casque est tombé, le dégât peut ne pas être visible à l'œil nu.
- Vérifiez les pièces d'usure ou endommagées. Les composants plastiques s'usent au fil du temps. Si des pièces sont usées ou endommagées, veuillez les remplacer ou acheter un nouveau casque. Cf "Remplacement des pièces" pour plus d'information sur le remplacement des pièces.

**Attention** Si des pièces tombent lors de la conduite, votre visibilité peut être réduite, ce qui peut provoquer un accident.

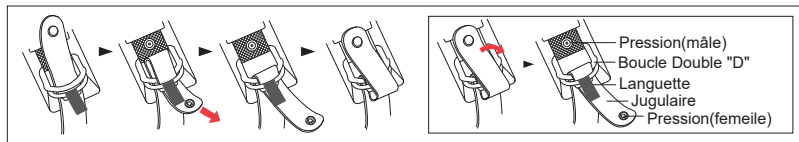
- Contrôler le système de fermeture (boucle jugulaire). S'il est usé ou détérioré, remplacez le casque.
- Vérifiez que la garniture intérieure est en place. Les mousses joues et la garniture intérieure doivent être en place.

## Boucler le système de fermeture

Le système de fermeture (boucle jugulaire) doit être bien resserré sous le menton, sans gêner. La boucle jugulaire ne doit pas être lâche et, doit être bien ajustée au niveau du menton. Si le système de fermeture n'est pas bien resserré, le casque pourrait bouger et se détacher en cas d'accident.

**⚠ Attention** Ne pas compter sur le système de fermeture pour assurer la sécurité. Celui-ci sert à empêcher la jugulaire de pendre dans l'air. Resserrez le système d'attache en suivant les indications ci-dessous:

### Boucle Double "D"



## Entretien correct de votre casque

### Nettoyage de la coque

**⚠ Attention** N'appliquer sur ce casque ni peinture, ni autocollant, ni essence, ni aucun autre solvant.

Respecter les instructions ci-dessous pour nettoyer le casque. L'utilisation de produits ou de procédés de nettoyage inappropriés peut abîmer la coque du casque ou la garniture intérieure. Un casque endommagé augmente le risque de blessure ou de décès en cas d'accident.

**Finition brillante.** HJC recommande de nettoyer votre casque avec des produits conçus pour le nettoyage et le polissage des automobiles. Un vernis de base et un vernis de finition de type automobile sont utilisés pour tous les casques HJC. Les produits nettoyants peuvent être utilisés pour un meilleur nettoyage et, pour enlever les rayures ou éraflures. Tenir compte des recommandations du fabricant de ces produits. L'utilisation excessive de produits de polissage risque de causer une légère usure qui va ternir la finition du casque. Des résidus collants restent après avoir retirés des autocollants ou décalcomanies. Pour enlever ces résidus, utiliser un tampon imprégné d'alcool. Après avoir nettoyé ces résidus, essuyez immédiatement l'excès de liquide et nettoyez la zone avec de l'eau et du savon. Ne pas frotter trop fort.

**Finition mate.** Pour nos casques à finition mate, nous recommandons l'usage d'eau tiède et d'un savon doux pour le nettoyage. Si nécessaire, répéter le traitement sans frotter trop fort. Un frottement trop fort risque de créer un effet brillant et de faire disparaître la finition mate.

1. Veuillez nettoyer chaque jour la poussière ainsi que tous les dépôts présents sur votre casque.

#### ■ Procédure de nettoyage

- 1) Nettoyez le casque à l'aide d'un chiffon microfibre et de l'eau tiède.
  - 2) S'il reste des dépôts, séchez le casque et utilisez une gomme en caoutchouc.  
\* NE PAS UTILISER D'ALCOOL NI DE DETERGEANTS CAR ILS ENDOMMAGENT LA PEINTURE.
2. Évitez tout contact du casque avec de l'huile qui serait extrêmement difficile à nettoyer.

### Nettoyage de l'intérieur

Même si nous recommandons de remplacer le casque tous les 3 à 5 ans, l'accumulation de la sueur, de l'humidité et de la saleté pourrait détériorer le tissu et les coutures et engendrer une mauvaise odeur. Pour la garniture intérieure démontable HJC recommande un lavage régulier à la main, si vous utilisez une machine à lavé, privilégiez un programme délicat et le séchage à l'air. L'utilisation du sèche-linge est fortement déconseillée. Pour la garniture intérieure non démontable, HJC recommande l'utilisation d'un produit éliminant les bactéries et les moisissures comme "Helmet Fresh".

### Nettoyage des aérations

Des saletés et des débris peuvent pénétrer dans les aérations de votre casque HJC. Une bombe d'air comprimé telle que utilisée pour le clavier d'ordinateur, peut être utilisée pour expulser les débris des aérations. Avant de débuter cette opération, il est recommandé de retirer toutes les garnitures démontables.

### Remplacement de pièces

**⚠ Attention** L'usage de pièces de rechange qui ne sont pas fabriquées par HJC, peut augmenter le risque de blessures graves ou de décès en cas d'accident. Utilisez uniquement les pièces d'origine HJC conçues spécialement pour votre casque.

## Ne pas modifier votre casque

En modifiant votre casque, vous augmentez le risque de blessure ou de décès en cas d'accident. Ne modifiez pas votre casque HJC. Par modifications nous entendons :

- percer des trous
- couper la garniture ou la jugulaire
- modifier le système de fermeture
- enlever des pièces
- peindre
- utiliser des pièces de rechange qui ne sont pas d'origine HJC

Si vous avez des questions concernant la modification de votre casque, veuillez contacter HJC.

Voir nos coordonnées au dos de la notice.

## Stockage de votre casque et écran correctement

**Attention** Un casque et un écran mal entreposés peuvent être endommagés et vous augmentez le risque de blessures graves ou de décès dans un accident. Vous devez :

- Stocker le casque et l'écran dans un endroit frais et sec,
- Stocker le casque et l'écran loin des animaux de compagnie et d'autres animaux,
- Stocker le casque et l'écran à l'écart de la chaleur au-delà de 50°C et ne pas le fixer sur ou proche des surfaces chaudes.
- Une forte exposition au soleil durant de longues périodes peut endommager l'éclat des peintures.

## Remplacer votre casque

**Attention** Bien que votre casque HJC soit fabriqué avec les meilleurs matériaux pour une utilisation dans la durée, il se peut qu'il soit nécessaire de le remplacer. Remplacez immédiatement votre casque lorsque :

- Le casque a subi un choc : votre casque est conçu pour résister à un seul choc. Un choc peut provoquer un impact sur la coque extérieure ou la calotte intérieure. Vous pouvez ne pas vous apercevoir du dommage. Une chute d'une hauteur de 1 mètre est suffisante pour endommager votre casque.
- La coque, la garniture ou le système de fermeture sont endommagés : la coque, la garniture et le système de fermeture doivent être en excellent état afin de garantir la meilleure protection.

Même si votre casque n'est pas endommagé, il est recommandé de le remplacer tous les 3 ou 5 ans en fonction de l'utilisation. Au fil du temps, les rayons UV et le vieillissement des autocollants et des différents composants, risquent de détériorer votre casque. Le port d'un casque endommagé peut augmenter le risque de blessures graves ou de décès lors d'un accident. Si vous n'êtes pas sûr s'il faut remplacer votre casque ou non, contactez HJC, avant d'utiliser le casque.

## Mettre le casque au rebut

**Attention** En cas d'achat d'un nouveau casque, détruisez l'ancien afin de s'assurer qu'il ne sera plus utilisé. Il ne faut pas vendre ou donner l'ancien casque, même s'il n'est pas endommagé. Avec le temps, la garniture intérieure prend la forme de la tête. Si une autre personne l'utilise, la protection ne sera plus totalement assurée.

## **Garantie**

---

HJC vous informe sur les limites de garantie. Le casque HJC est produit dans le respect des normes en vigueur. De sa conception à la réalisation du produit fini, il bénéficie de l'expérience et du savoir faire HJC. Nos casques sortent de production après avoir subis divers tests et contrôles. Ils ne sont livrés que s'ils sont conformes.

### **Couverture**

La garantie n'est applicable que pour les défauts de fabrication et la période de garantie varie entre les modèles HJC. La série RPHA est garantie 5 ans à compter de la date d'achat ou 7 ans à compter de la date de fabrication, tous les autres modèles sont garantis 3 ans à compter de la date d'achat ou 5 ans à compter de la date de fabrication, peu importe l'échéance qui vient en premier. Cette garantie ne s'applique pas aux problèmes qui découlent de l'usage abusif, de la négligence, des modifications, d'accidents, etc... Le changement de couleur fluorescente n'est pas soumis à la garantie car il s'agit d'une caractéristique typique de la couleur fluorescente; elle peut s'estomper ou se dégrader selon l'environnement de l'utilisateur.

### **Limite de garantie**

Sont exclues, toutes garanties commerciales et toutes garanties implicites à la vente.

### **Procédure**

Afin de pouvoir bénéficier de la garantie, veuillez remettre à votre revendeur le plus proche, le casque, la facture d'achat et, un document, mentionnant vos coordonnées et, relatant la description du problème rencontré.



## **Europe**

1 rue Benjamin Silliman 67116

Reichstett-France

Tel. +33 (0)3 90 22 74 00

Fax. +33 (0)3 90 20 09 12

If you have any questions,

please email us at [info@hjc-europe.com](mailto:info@hjc-europe.com)

## **America**

511 S. Harbor Blvd. #V, La Habra,

California 90631

Tel. 562-407-2186

Fax. 562-802-7706

If you have any questions,

please e-mail us at [support@hjchelmets.com](mailto:support@hjchelmets.com)

Manufacturer: HJC VINA LIMITED COMPANY  
Khai Quang Industrial zone, Khai Quang Ward,  
Vinh Yen City, Vinh Phuc Province, Vietnam  
[info@hjc-helmet.com](mailto:info@hjc-helmet.com)

[www.hjchelmets.com](http://www.hjchelmets.com)

Made In Vietnam